

2026/5/3—2026/5/9(Week 18, 2026)

(一)全國疫情

2026年登革熱全國確定病例數：(1月1日起，依發病日計)

■本土病例數：0

■境外移入病例數：58

(二)台南市疫情(第18週)

登革熱：

■無本土及境外移入病例

■新增1例境外移入

屈公病：

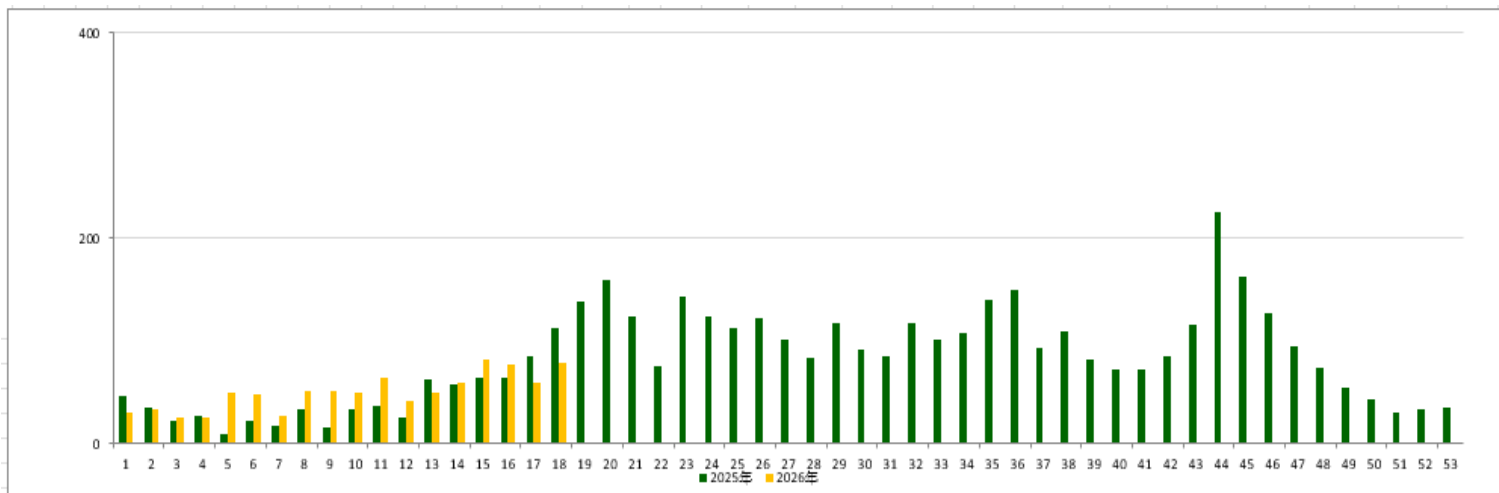
■無本土及境外移入病例

本市2026年至第18週
確定病例及同期比較(依發病日計)

發病年	登革熱			屈公病		
	本土	境外	總計	本土	境外	總計
2024	19	26	45	0	2	2
2025	3	22	25	0	3	3
2026	0	3	3	0	1	1

登革熱國際間旅遊疫情建議

第一級(注意)：越南、菲律賓、印尼、馬來西亞、斯里蘭卡、印度、新加坡



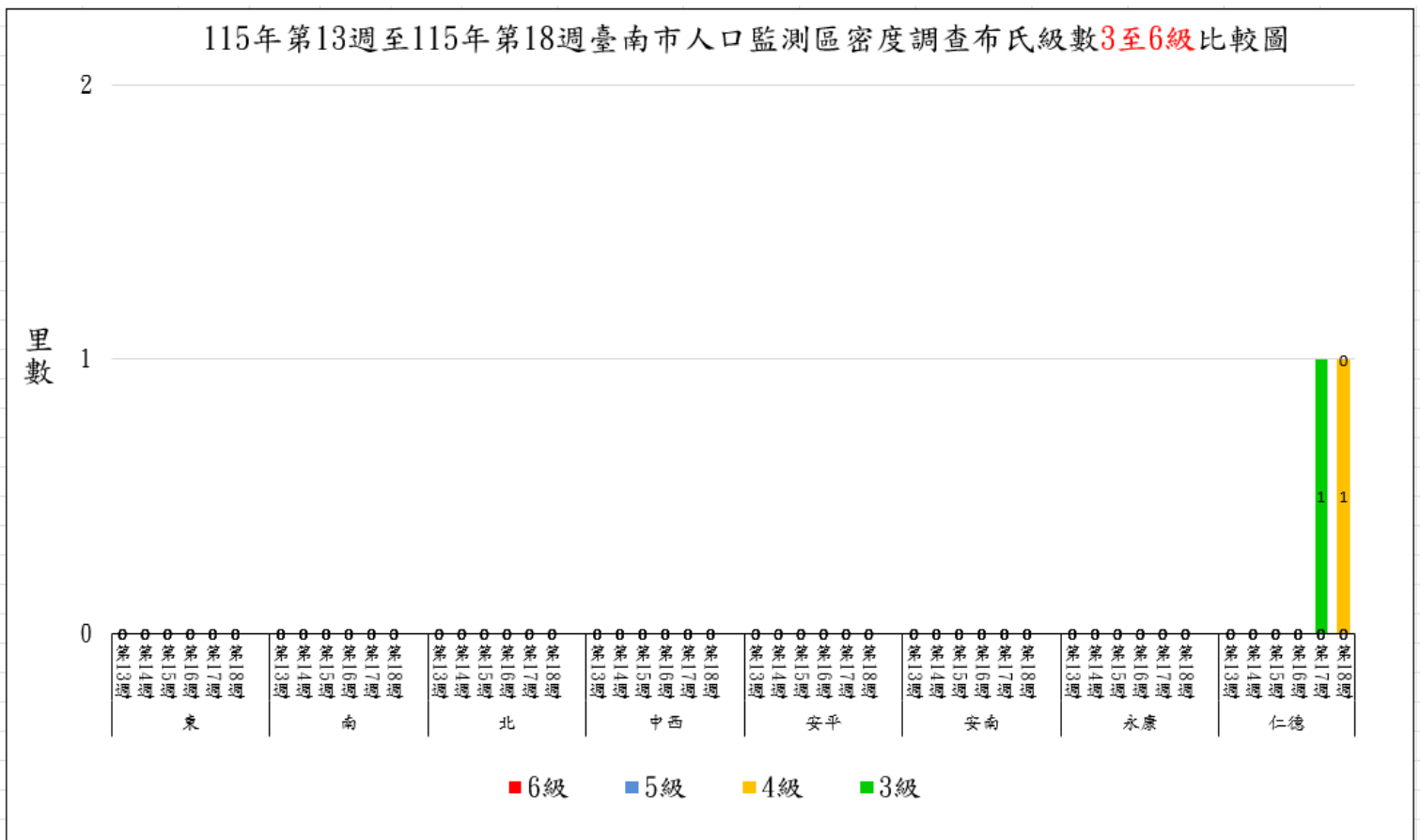
二、臺南市病媒蚊密度調查

05/3~5/9 (第 18 週) 病媒蚊密度調查共完成 293 里次

04/26~5/2 (第 17 週) 病媒蚊密度調查共完成 224 里次，級數分布如下：

日期 \ 級數	★0 級	1 級	2 級	3 級	4 級	5 級	6 級
5/3-5/9 (第 18 週)	255 里次 (87.03%)	36 里次 (12.29%)	1 里次 (0.34%)	0 里次 (0%)	1 里次 (0.34%)	0 里次 (0%)	0 里次 (0%)
4/26-5/2 (第 17 週)	193 里次 (86.16%)	28 里次 (12.5%)	2 里次 (0.89%)	1 里次 (0.45%)	0 里次 (0%)	0 里次 (0%)	0 里次 (0%)
近 2 週 增減百分比	+0.87%	-0.21%	-0.55%	-0.45%	+0.34%	0%	0%

第 18 週：本週 4 級里別：仁德區成功里(預計下週複查)



★請區公所針對1級以上里別加強民眾衛教及孳生源清除。

三、臺南市監測區誘卵桶監測

目前監測10個監測區(東區、南區、北區、中西區、安平區、安南區、永康區、仁德區、新營區、歸仁區)271里共3,252點。

★陽性點：246(陽性率7.6%)

：連續兩週卵數>250粒里別，計 0里

：連續兩週陽性率>40%里別，計 19里

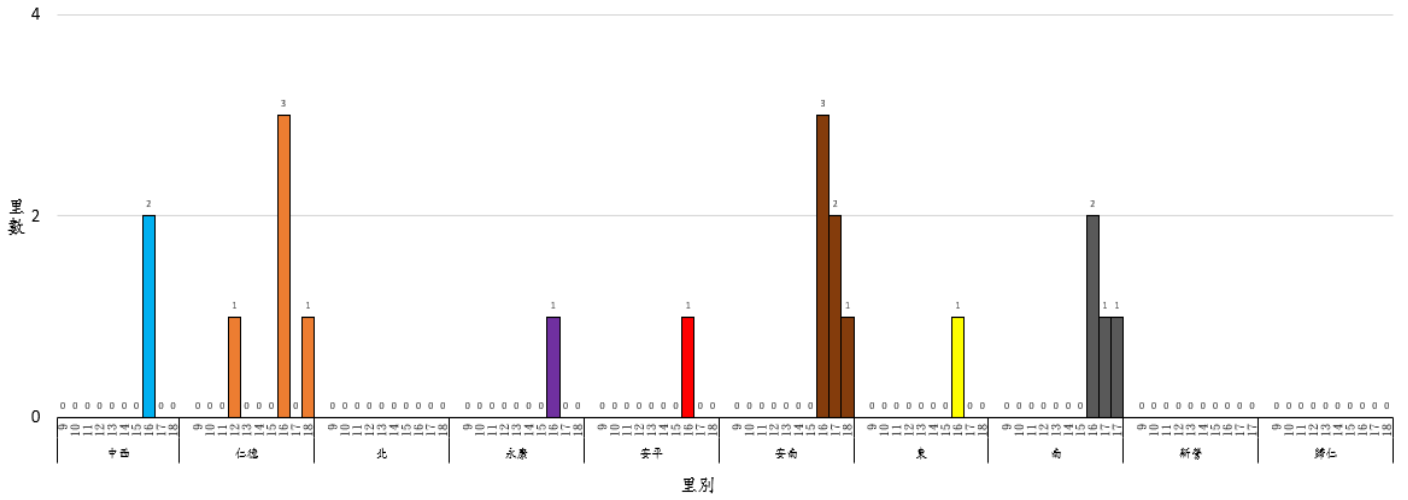
：連續兩週陽性率>60%里別，計 1里

★監測日期：2026/5/3~2026/5/9(第18週)

區別	里數	卵數>250粒	里數	陽性率>40%	里數	陽性率>60%
中西區	0		1	單桶100粒以上→西賢里	0	
仁德區	0		3	成功里、仁愛里、二行里	1	仁和里
北區	0		3	賢北里、大港里、長勝里	0	
永康區	0		5	復興里、烏竹里、甲頂里、西勢里、龍埔里	0	
安平區	0		3	王城里、平安里、天妃里	0	
安南區	0		9	幸福里、總頭里、海佃里、城南里、塩田里、淵西里、城北里、佃西里、長安里	1	公塭里
東區	0		1	自強里	0	
南區	0		3	興農里、省躬里 單桶100粒以上→鹽埕里	1	明德里
新營區	0		0		0	
歸仁區	0		2	八甲里、許厝里	0	

四、臺南市 114 年與 115 年誘卵桶監測區同期比較

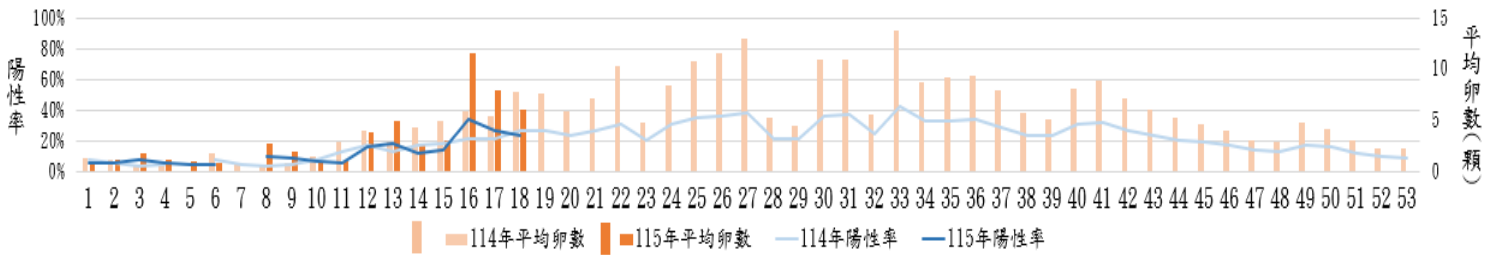
115年第9週至115年第18週台南市監測區誘卵桶監測陽性率高於60%各區里數比較圖



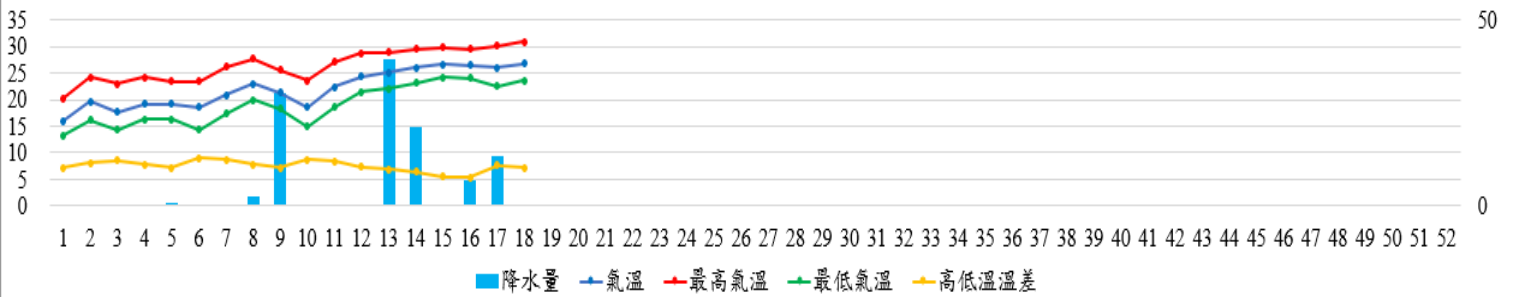
1 2 3 4 5 6 7 8 9 10 11 12 13 14 15 16 17 18 19 20 21 22 23 24 25 26 27 28 29 30 31 32 33 34 35 36 37 38 39 40 41 42 43 44 45 46 47 48 49 50 51 52

■ 降水量 ▲ 氣溫 ▲ 最高氣溫 ▲ 最低氣溫 ▲ 高低溫溫差

臺南市監測區誘卵桶陽性率與平均卵數趨勢比較圖(114年與115年)



115年臺南市週平均溫度與累計雨量



致～市民防疫小叮嚀

- ★第 18 週本市監測區病媒蚊密度調查 3 級里分別為仁德區成功里；登革熱防治中心將持續針對誘卵桶陽性率仍大於 60% 之里別進行複查，並提供環保局做為規劃預防性戶外環境防治參考。下雨過後易成為登革熱病媒蚊孳生的溫床，如容器未及時被清除，1 週後就會產生登革熱病媒蚊，請里鄰長動員社區民眾把握雨後黃金週「巡、倒、清、刷」落實環境孳清，避免病媒蚊孳生；倘有疑似登革熱症狀請儘速就醫，避免潛伏期遭病媒蚊叮咬散播登革熱病毒於社區，造成疫情於環境中爆發。
- ★請民眾安排出國旅遊、工作及返鄉探親時，出國前，先清除居家環境的孳生源及積水處；旅遊時，務必加強個人自主防蚊措施，穿著淺色長袖衣褲，皮膚裸露處使用政府機關核可，含敵避(DEET)、派卡瑞丁(picaridin)或伊默克(IR3535)成分的防蚊藥劑；返國後 14 日內，應密切留意自身健康情況，如有疑似症狀應儘速就醫切勿自行服藥，並主動向醫師說明近期旅遊地點、活動情形及接觸對象，讓醫師能及時判斷與通報，以利正確診斷與治療和即時防疫。
- ★本市自 4 月 1 日起，針對查獲孳生源者，即依傳染病防治法第 25 及第 70 條規定，處罰鍰新臺幣 3,000～15,000 元，無改善期!!!
- ★本市登革熱 NS1 快篩合約院所相關資訊請參閱臺南市政府登革熱防治中心網頁 <https://gov.tw/zv9> 或 06-3366366 防疫專線。

做好防蚊 全民健康 | 出國旅遊健康指南

安心遊世界 登革熱不隨行

1. 出國旅遊防蚊
務必做好防蚊措施

- 穿著淺色長袖衣褲
- 使用防蚊藥劑

2. 返國健康管理
若有症狀請儘速就醫
發燒、頭痛、出疹、後眼窩痛

3. 主動告知旅遊史
就醫時
主動告知醫師旅遊史
協助正確診斷與治療

臺南市政府登革熱防治中心 關心您

～返國後 14 天內，請持續觀察自身健康狀況，若疑似登革熱症狀，應儘早就醫～